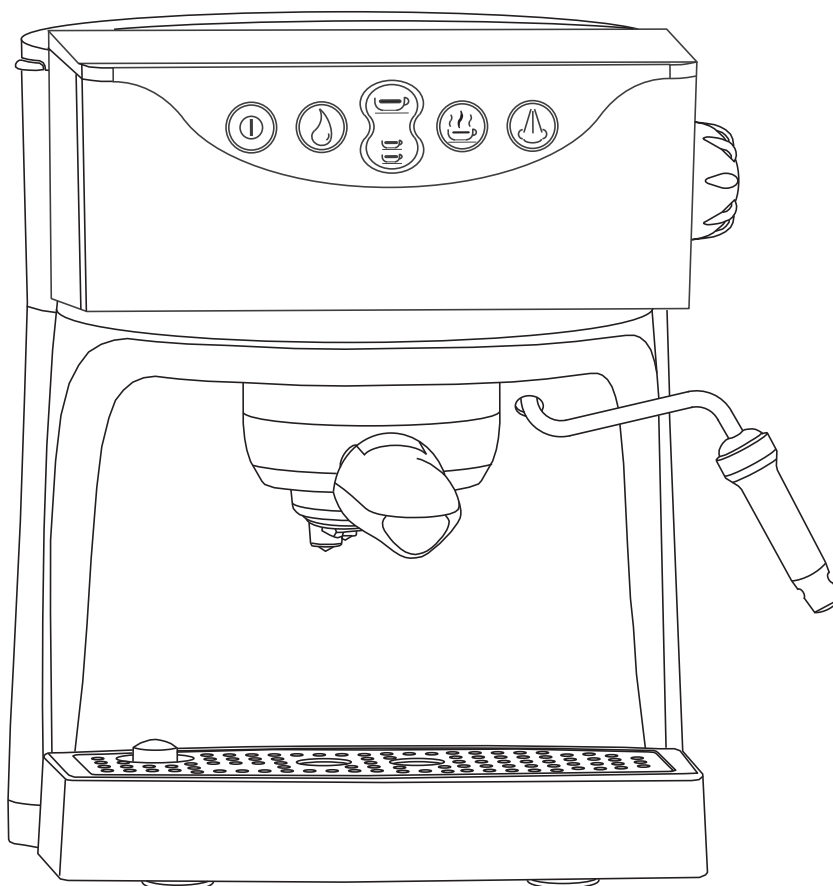


ZELMER

**PL****1-4**

**Instrukcja użytkowania
Ekspres do kawy
ZELMER Typ 13Z010**

ZELMER SA
35-016 Rzeszów,
ul.Hoffmanowej 19, Polska
www.zelmer.pl

CZ**5-7**

**Návod k obsluze
Espresso
ZELMER Typ 13Z010**

ZELMER BOHEMIA, s.r.o.
Horní Těrlíčko 770,735 42 Těrlíčko
Tel.: 596 423 710, Fax: 596 423 713
Mobilní telefon: 602 583 958
e-mail: zelmer@zelmer.cz

SK**8-10**

**Návod na použitie
Kávovar
ZELMER Typ 13Z010**

ZELMER SLOVAKIA, s.r.o.
Bidovce 316,044 45 Bidovce
tel.: 055/720 40 10 fax: 055/720 40 40
e-mail: zelmer@zelmer.sk; www.zelmer.sk

H**11-13**

**Kezelési utasítás
Presszó kávéfőző
ZELMER Típus 13Z010**

ASPICO KFT
H-9027 Győr, Puskás T. u.4
Tel. +36 96 511 291
Fax. +36 96 511 293

RO**14-16**

**Instrucțiuni de folosire
Espresso de cafea
ZELMER Tip 13Z010**

Zelmer Romania
Popa Savu Street No.77,
Office No1, First Floor
District 1 Bucharest Romania
Phone No/Fax: +40.21.22.22.173
Mobil Phone:+40.726.110.701

RU**17-19**

**Инструкция по эксплуатации
Кофемашина
ZELMER Тип 13Z010**

ООО "Зелмер Раша"
Россия, Москва
Краснопрудная,30/34
ИНН 7708619872; КПП 770801001
БИК 044525716; ИНН 7710353606

BG**20-22**

**Инструкция за експлоатация
Еспресо-машината
ZELMER Тип 13Z010**

ДИСТРИБУТОР: ДЕНСИ-М ЕООД
бул. "Акад. Ст. Младенов" №90
1700 София БЪЛГАРИЯ
Тел.: 02/960 12 01; Факс: 02/960 12 07

UA**23-25**

**Інструкція з експлуатації
Кавоварка моделі
ZELMER Тип 13Z010**

Представництво в Україні
ТзОВ „Інтернаціонально-торгова компанія"
м. Львів, Городоцька 367, ТМ Zelmer
(032) 2951229/(032) 2951066
м. Київ (044) 4840631/(044 4840635

GB**26-28**

**Instruction for use
Espresso machine
ZELMER Type 13Z010**

ZELMER SA
35-016 Rzeszów,
ul.Hoffmanowej 19, Polska
www.zelmer.pl

Vážení zákazníci!

Důkladně se prosím seznámte s tímto návodem k obsluze. Zejména bezpečnostním pokynům věnujte zvláštní pozornost. Návod k obsluze uschovejte pro případné další použití.

Výrobce neodpovídá za případné škody způsobené nevhodným použitím espressa nebo za škody způsobené použitím espressa v rozporu s návodem k obsluze.

Výrobce si vyhrazuje právo na provádění konstrukčních, estetických nebo jiných změn za účelem přizpůsobení výrobku požadavkům norem, nařízení nebo z důvodů obchodních a dalších, bez předchozího oznámení těchto změn.

Obsah

Bezpečnostní pokyny	5
Technické údaje	5
Popis espressa typ 13Z010	5
Nalévání vody	5
Nasazování a sundávání úchytu sítka	5
Proplachování systému	6
Proplachování systému funkce espresso	6
Proplachování systému funkce páry	6
Příprava espressa pomocí funkce automatického nastavení	6
Příprava espressa bez funkce automatického nastavení	6
Nastavení teploty kávy espresso	6
Změna nastaveného množství kávy espresso	6
Napěnění mléka cappuccino	6
Funkce páry cappuccino	6
Nalévání/doplňování vody	7
Vyprazdňování odkapávací misky	7
Odstraňování vodního kamene	7
Čištění a údržba	7
Požadavky norem	7
Ekologicky vhodná likvidace	7

Bezpečnostní pokyny

Při obsluze elektrického zařízení dodržujte tyto základní bezpečnostní pokyny:

- Espresso typ 13Z010 je určen pouze pro použití v domácnosti.
- Espresso připojujte pouze k elektrické síti střídavého napětí.
- Před použitím espressa rozmotete a narovnáte přívodní šňůru.

Dojde-li k poškození přívodní šňůry, je nutno bezodkladně předat espresso k opravě do specializovaného servisu.

Opravy smí provádět pouze kvalifikovaná osoba. Neodborně provedená oprava může vážně ohrozit uživatele. V případě poruchy odezdejte espresso do specializované servisní opravy.

- Zařízení odpojte od přívodu el. proudu vždy:
 - před vyjmutím nebo vkládáním jakýchkoliv částí espressa,
 - před čištěním nebo před prováděním údržby,
 - po použití espressa,
 - když přístroj jeví známky poruchy.
- V průběhu používání espressa buďte pozorní.
- Uschovejte espresso mimo dosah dětí.
- Po každém použití vyprázdněte zásobník na vodu.
- Před přípravou kávy zkontrolujte jestli je úchyt sítka řádně upevněn.
- Nezapínejte espresso pokud je přívodní šňůra nebo jakákoliv část espressa poškozená.
- Dbejte aby nedošlo k namočení zástrčky přívodní šňůry.
- Nepoužívejte espresso pokud jeví známky poruchy.
- Netahejte za přívodní šňůru a nepokládejte ji na ostré hrany.
- Nedovolte dětem sahat na přístroj a přívodní šňůru, když je espresso v provozu.
- Nepoužívejte prodlužovací šňůry, které nemají atest.
- Nedotýkejte se horkých částí espressa, např. plochy pro ohřívání šálků, sítka, výstupní parní trysky apod.
- Neuvolňujte úchyt sítka za provozu.
- Nepokládejte espresso na mokrá nebo horká povrch.
- Nepoužívejte espresso bez odkapávací misky a mřížky pro šálky.
- Nezapínejte espresso pokud v zásobníku není voda.
- Neponožte espresso ve vodě ani jiné tekutině.
- Neotvírejte kryt a nedemontujte žádné části přístroje.
- K čištění nepoužívejte agresivní čisticí prostředky a přípravky obsahující písek. Mohlo by například dojít k odstranění nápisů a informačních značek z povrchu přístroje.
- Přístroj není určen, aby jej obsluhovaly děti nebo osoby s omezenými fyzickými, duševními schopnostmi nebo s nedostatkem zkušeností nebo znalostí, dokud nebudou o způsobu používání proškoleny osobou odpovědnou za jejich bezpečnost. Nikdy se neponechávejte zařízení bez dohledu, je-li v provozu.
- Neponechávejte přístroj zapnutý bez dohledu.
- Nedovolujte dětem přístroj obsluhovat.

Technické údaje

Technické údaje jsou umístěny na výrobním štítku přístroje.

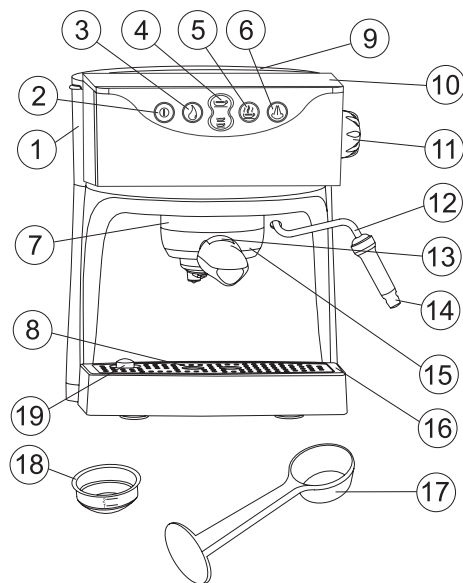
Příkon: 970–1150W při napětí 220–240V.

Objem zásobníku na vodu: 1000 ml.

Rozměry: 233 x 245 x 300 mm.

Espresso je vybaveno dodatečným bezpečnostním prvkem, který vypne přístroj v případě, že nebude používán déle než hodinu.

Popis espressa typ 13Z010



1. Vyjímatelný zásobník na vodu
2. Hlavní vypínač s kontrolkou
3. Tlačítko pro ruční přípravu kávy espresso
4. Tlačítko pro nastavení přípravy kávy espresso – 1 nebo 2 šálky
5. Tlačítko pro nastavení teploty pro přípravu kávy espresso
6. Tlačítko pro zapnutí funkce páry
7. Objímka úchytu sítka
8. Mřížka pro šálky
9. Kryt zásobníku na vodu
10. Deska pro ohřev šálků
11. Regulace páry
12. Parní tryska
13. Blokádka úchytu na sítko
14. Koncovka na cappuccino
15. Úchyt sítka
16. Odkapávací miska
17. Odměrka
18. Sítko na přípravu 1 nebo 2 šálků kávy
19. Ukazatel pro vyprázdnění odkapávací misky

Nalévání vody

- Odpojte espresso od přívodu el. proudu.
- Vytáhněte zásobník na vodu (1) směrem nahoru.
- Otevřete kryt (9) zásobníku na vodu a nalijte čerstvou studenou vodu, **hladina vody v zásobníku nesmí přesáhnout značku MAX.**
- Zavřete kryt zásobníku.
- Vložte zásobník zpět do přístroje.

Zásobník lze naplnit bez nutnosti vyjmání jej z přístroje, vodu můžete nalít např. z konvičky.

UPOZORNĚNÍ!

Nepoužívejte espresso když je zásobník prázdný. Zásobník doplňte jakmile hladina vody poklesne pod značku MIN.

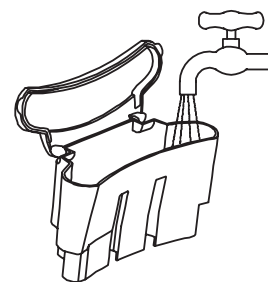
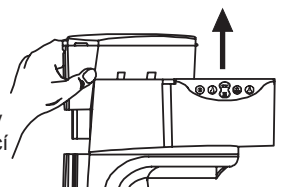
Nelijte do zásobníku horkou vodu. Z hygienických důvodů, nenechávejte vodu v zásobníku příliš dlouho.

Nasazování a sundávání úchytu sítka

Úchyt sítka (15) vždy nasazujte:

- z levé strany tlakem nahoru (směr a) tak, aby se úchyt vešel do výřezu v objímce (7),
- otočte vpravo až na doraz (směr b).

Úchyt sítka sundejte v opačném sledu – z pravé strany doleva.



Proplachování systému

Systém propláchněte před prvním použitím a po delší době, kdy jste espresso nepoužívali.

Proplachování systému funkce espresso

- Odpojte přístroj od přívodu el. proudu.
- Nalijte vodu do zásobníku (viz. odst. „Nalévání vody“).
- Nasadte prázdný úchyt sítka (15) do objímky (7).
- Pod výpusť úchytu sítka vložte nádobku.
- Připojte espresso k přívodu el. proudu, zazní zvukový signál a kontrolka hlavního vypínače (2) bude blikat.

Jakmile se přístroj zahřeje kontrolka zůstane svítit.

- Pro průtok vody zmáčkněte tlačítko (4) – příprava kávy espresso 2 šálky.
- Průtok vody zopakujte třikrát.

Proplachování systému funkce páry

- Zmáčkněte tlačítko funkce páry (6). Zazní zvukový signál a kontrolka hlavního vypínače (2) bude blikat.

Jakmile se přístroj zahřeje kontrolka zůstane svítit.

- Pod parní tryskou (12) umístěte vhodnou nádobku a pomalu otáčejte knoflíkem regulátoru páry (11) do pozice.

UPOZORNĚNÍ!

Pro tuto činnost použijte nádobku z ouškem nebo speciální na cappuccino.

- Po cca 1 minutě zastavte tvorbu páry a vyprázdněte nádobku.
- Tuto činnost zopakujte třikrát.

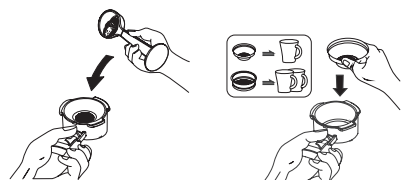
Po ukončení výše jmenovaných postupů můžete espresso použít pro přípravu kávy.

Příprava espressa pomocí funkce automatického nastavení

- Odpojte přístroj od přívodu el. proudu.
- Nalijte vodu do zásobníku (viz. odst. „Nalévání vody“).
- Připojte espresso k přívodu el. proudu, zazní zvukový signál a kontrolka hlavního vypínače (2) bude blikat.

Jakmile se přístroj zahřeje kontrolka zůstane svítit.

- Sundejte úchyt sítka.
- Do sítka (18) nasypete mletou kávu, použijte odměrku (17) a kávu lehce upěchujte.
 - 1 odměrka kávy – 1 šálek
 - 2 odměrky – 2 šálky



- Odstraňte přebytek kávy z okrajů sítka.
- Nasadte úchyt sítka do objímky.
- Pod výpusť vložte šálek nebo šálky.
- Zmáčkněte tlačítko funkce automatického nastavení (4) pro přípravu kávy.

Espresso je továrně nastaveno na přípravu 2 různých množství kávy:

- 1 šálek 35 – 85 ml – zmáčkněte horní tlačítko (4),
- 2 šálky, každý po 35 – 65 ml vody – zmáčkněte spodní tlačítko (4).

POZNÁMKA:

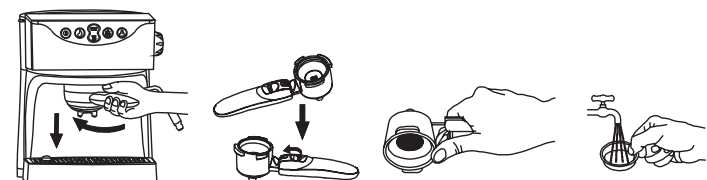
Pro zvýraznění aroma připravované kávy doporučujeme ohřát šálky na desce (10).

Ohřátí šálku lze provést také pomocí parní trysky (12).

- Umístěte šálek pod trysku a pusťte páru na několik vteřin až se šálek ohřeje.

Pro změnu nastaveného množství postupujte podle pokynů v odstavci: „Změna nastaveného množství kávy espresso“.

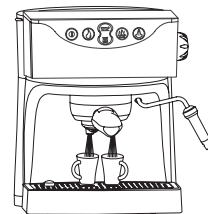
- Proces přípravy kávy se automaticky zastaví po dosažení nastaveného množství kávy espresso.
- Sundejte úchyt sítka.
- Blokádou (13) přichyťte sítko.
- Vysypte použitou kávu.
- Sítko opláchněte vodou.



Příprava espressa bez funkce automatického nastavení

Pro přípravu kávy nemusíte volit funkci automatického nastavení a připravit si ručně požadované množství kávy.

- Postupujte stejně jako při přípravě kávy pomocí automatického nastavení, ale nakonec zmáčkněte tlačítko pro ruční přípravu kávy espresso (3).



Po ukončení funkce automatického nastavení můžete zmáčknout nebo podržet tlačítko ruční přípravu kávy espresso (3) a získáte tak dodatečné množství kávy.

Vypnutím hlavního vypínače (2) můžete snížit množství kávy nebo kdykoliv přerušit přípravu kávy.

Nastavení teploty kávy espresso

Přístroj lze nastavit ve dvou úrovních:

- horké espresso,
- velmi horké espresso.

Horká káva espresso:

Přístroj je továrně nastaven na přípravu horké kávy espresso.

- Postupujte podle pokynů v odstavci: „Příprava espressa pomocí funkce automatického nastavení nebo bez něj“.

Velmi horké espresso:

- Postupujte jako při běžné přípravě kávy espresso.
- Zmáčkněte tlačítko pro nastavení teploty (5) a když kontrolka hlavního vypínače přestane blikat a trvale svítí, vyčkejte 10 – 20 vteřin, voda se více nahřeje.
- Spusťte přípravu kávy.

Změna nastaveného množství kávy espresso

Změnu můžete provést při přípravě kávy espresso:

- Postupujte podle pokynů v odstavci: Příprava espressa pomocí funkce automatického nastavení.
- Zmáčkněte a podržte tlačítko pro funkci automatického nastavení (1 šálek espresso nebo 2 šálky espresso, podle toho na kolik šálku hodláte nastavit program) až jsou šálky naplněné požadovaným množstvím kávy.
- Programování je ukončeno.

POZNÁMKA:

Doba přípravy nesmí být kratší než 9 vteřin, jinak naprogramování neproběhne.

Návrat k továrnímu nastavení:

- Postupujte podle odstavce: Proplachování systému funkce espresso.
- Zmáčkněte a přidržte tlačítko (4) pro přípravu 1 šálku kávy espresso a potom zmáčkněte a přidržte tlačítko hlavního vypínače (2), (oba tlačítka zmáčkněte a držte).
- Po 10 vteřinách uvolněte tlačítko hlavního vypínače (2) a potom uvolněte tlačítko (4) pro přípravu 1 šálku kávy espresso.

Bylo obnoveno tovární nastavení pro přípravu jednoho šálku kávy.

- Pokud hodláte obnovit tovární nastavení pro přípravu 2 šálků kávy postupujte stejně jako ve výše uvedeném případě akorát místo tlačítka pro přípravu jednoho šálku kávy přidržte tlačítko pro přípravu 2 šálků kávy.

Napěnění mléka cappuccino

Funkce páry cappuccino.

POZNÁMKA:

Jelikož teplota nutná k vytvoření páry je vyšší než teplota pro přípravu kávy espresso, nejdříve si připravte kávu espresso a potom teprve napěňte mléko. V opačném případě by káva mohla být propálená.

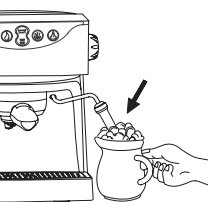
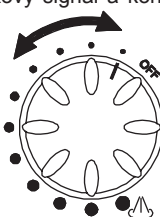
- Na parní trysku (12) nasadte koncovku na cappuccino (14).
- Připravte espresso do většího šálku.
- Zmáčkněte tlačítko funkce páry (6), zazní zvukový signál a kontrolka hlavního vypínače (2) začne blikat.

Jakmile se přístroj zahřeje na potřebnou teplotu, kontrolka zůstane svítit.

- Vložte prázdnou nádobku pod koncovku cappuccino a postupně otočte knoflík regulace páry (11) do pozice. Nechte vodu vytékat dokud se neobjeví pára. Otočte knoflík regulace páry do pozice „OFF“.
- Do 1/3 objemu hrníčku s ouškem nebo speciálního cappuccino nalijte mléko.

- Koncovku cappuccino ponořte do mléka, asi 2 cm pod hladinu – horní otvor v koncovce musí být těsně pod hladinou mléka.
- Pomalu otáčejte knoflíkem regulace páry až do pozice. Otáčením lze měnit intenzitu parního rázu.

- Když je mléko dostatečně ohřáté a napěněné, otočte knoflík regulace páry do pozice „OFF“.



- Nalijte nebo lžičkou naložte napěněné mléko do kávy espresso. Káva cappuccino je hotová.

Nalévání/doplňování vody

Pokud spotřebujete veškerou vodu ze zásobníku, ozve se hlasitý provoz čerpadla a z trysky nebude vycházet pára.

V takovém případě:

- Odpojte přístroj od přívodu el. proudu.
- Nalijte vodu do zásobníku (viz. odst. Nalévání vody).
- Připojte espresso k přívodu el. proudu, zazní zvukový signál a kontrolka hlavního vypínače (2) bude blikat.
- Pod výpusť úchytu sítka vložte prázdnou nádobku.
- Zmáčkněte tlačítko pro ruční přípravu kávy espresso, aby protekla polovina vody ze zásobníku.
- Přístroj je naplněna připraven k dalšímu použití.

UPOZORNĚNÍ!

Parní tryska je horká!

Než přistoupíte k napěňování mléka ujistěte se, že kontrolka teploty svítí.

Vždy používejte funkci páry teprve až kontrolka teploty svítí. Pokud kontrolka začne blikat, otočte knoflík pro nastavení teploty do pozice „OFF“ a vyčkejte, dokud kontrolka nezačne opět trvale svítit.

Vyprazdňování odkapávací misky

Jakmile se odkapávací miska naplní vodou, objeví se ukazatel pro vyprázdnění odkapávací misky (19). Vyprázdněte misku a položte ji zpět na své místo.

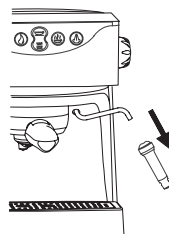
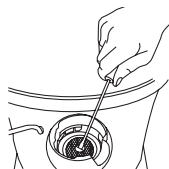


Odstraňování vodního kamene

Doporučujeme odstraňovat vodní kámen každé 3 měsíce pomocí kyseliny citrónové.

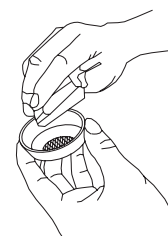
POZNÁMKA – DŮLEŽITÉ: rozpustěte 2 polévkové lžice (cca 30 g) kyseliny citrónové v jednom litru vody.

- Odpojte přístroj od přívodu el. proudu.
- Ujistěte se, že espresso není horké.
- Než začnete odstraňovat vodní kámen, odšroubujte mřížku z objímky úchytu sítka.
- Z mřížky a objímky odstraňte vodní kámen a zbytek kávy.
- Nasadte zpět pružinu a těsnění (bez mřížky) a pořádně přišroubujte.
- Sundejte koncovku na cappuccino (14) z parní trysky (12).
- Do zásobníku nalijte 1 litr vody s rozpuštěnou kyselinou citrónovou.
- Zavřete kryt zásobníku a umístěte zásobník na své místo.
- Pod výpusť úchytu sítka a pod parní trysku vložte prázdnou nádobku.
- Připojte přístroj k přívodu el. proudu.
- Zmáčkněte tlačítko pro ruční přípravu kávy espresso, zazní zvukový signál a kontrolka hlavního vypínače (2) bude blikat.
- Jakmile se přístroj zahřeje kontrolka zůstane svítit.
- Pro průtok vody zmáčkněte tlačítko (4) a držte je, dokud přístrojem neproteče polovina roztoku kyseliny citrónové. Otočte knoflík regulace páry do pozice.
- Když se objeví pára, otočte knoflík zpět do polohy „OFF“.
- Asi 10 minut nechte roztok působit uvnitř přístroje.
- Vložte prázdnou nádobku pod výpusť úchytu sítka.
- Zmáčkněte tlačítko pro ruční přípravu kávy espresso.
- Pro průtok vody zmáčkněte tlačítko (4) a držte je, dokud přístrojem neproteče zbytek roztoku kyseliny citrónové.
- Tímto způsobem nechte protéct přístrojem 2 litry čisté vodou (2 plné zásobníky).
- Opět naplňte zásobník vodou.
- Vložte nádobku pod parní trysku.
- Zmáčkněte tlačítko funkce páry a vyčkejte až kontrolka přestane blikat a bude trvale svítit.
- Otočte knoflík regulace páry do pozice. Otočte knoflík regulace páry do pozice.
- Zmáčkněte tlačítko pro ruční přípravu kávy espresso, aby vytekl zbytek vody.
- Hlavním vypínačem vypněte přístroj a počkejte dokud nevychladne.
- Odšroubujte pružinu a těsnění z objímky úchytu sítka a vložte mřížku na své místo. Mřížku, pružinu a těsnění opět přišroubujte.
- Namontujte zpět koncovku na cappuccino.



Čištění a údržba

- Odpojte přístroj od přívodu el. proudu.
- Ujistěte se, že espresso není horké.
- Povrch přístroje otřete vlhkým hadříkem nebo houbičkou.
- Vyměňte úchyt sítka a odstraňte zbytky kávy.
- Sítka a úchyt sítka vyčistěte vlhkým hadříkem nebo houbičkou.
- Vyměňte mřížku pro šálky a odkapávací misku a důkladně je očistěte.
- Očistěte koncovku na cappuccino.



Požadavky norem

Espresso splňuje požadavky platných norem.

Zařízení splňuje podmínky nařízení:

- Nízkonapěťové elektrické zařízení (LDV) – 2006/95/EC
 - Elektromagnetická kompatibilita (EMC) – 2004/108/EC
- Výrobek je označen značkou CE na výrobním štítku.

Ekologicky vhodná likvidace

Obalový materiál jednoduše neodhodte. Obaly a balicí prostředky elektrospotřebičů Zelmer jsou recyklovatelné, a zásadně by měly být vráceny k novému zhodnocení. Obal z kartonu lze odevzdat do sběren starého papíru. Pytlík z polyetylenu (PE, PE-HD, PE-LD) odevzdejte do sběren PE k opětovnému využití.

Po ukončení životnosti spotřebič zlikvidujte prostřednictvím k tomu určených recyklačních středisek. Pokud má být spotřebič definitivně vyřazen z provozu, doporučuje se po odpojení napájecího přívodu od elektrické sítě jeho odříznutí, přístroj tak bude nepoužitelný. Informujte se laskavě u Vaší obecní správy o recyklačním středisku, ke kterému příslušíte.

Toto elektrozařízení nepatří do komunálního odpadu. Spotřebitel přispívá na ekologickou likvidaci výrobku. Zelmer Bohemia s.r.o. je zapojena do kolektivního systému ekologické likvidace elektrozařízení u firmy Elektrowin a.s. Více na www.elektrowin.cz.



Veškeré opravy svěřte odborníkům v servisních střediscích. Záruční i pozáruční opravy osobně doručené nebo zasláné poštou provádí servisní střediska ZELMER – viz. SEZNAM ZÁRUČNÍCH OPRAVEN.